

Nyiregyháza, Dohányfermentáló Vállalat által megrendelt

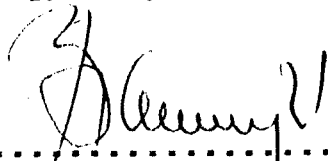
BURLEY dohány

**"KENTUCKY-1" típusu
dohányszárító**

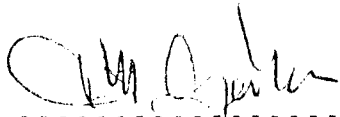
építési engedélyes terve

Tervező:

Mezőgazdasági Termelőszövetkezetek
Szolgáltató Közös Vállalata
Nyiregyháza, Dózsa Gy. u. 33.



.....
Berzeviczy László
tervező



.....
Tóth Gábor
tervező



.....
Kovács István
ágazatvezető



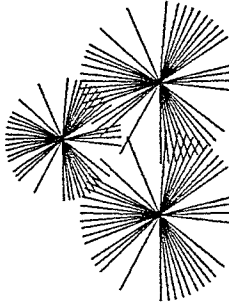
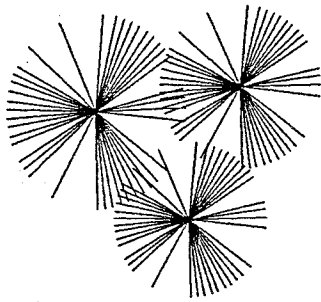
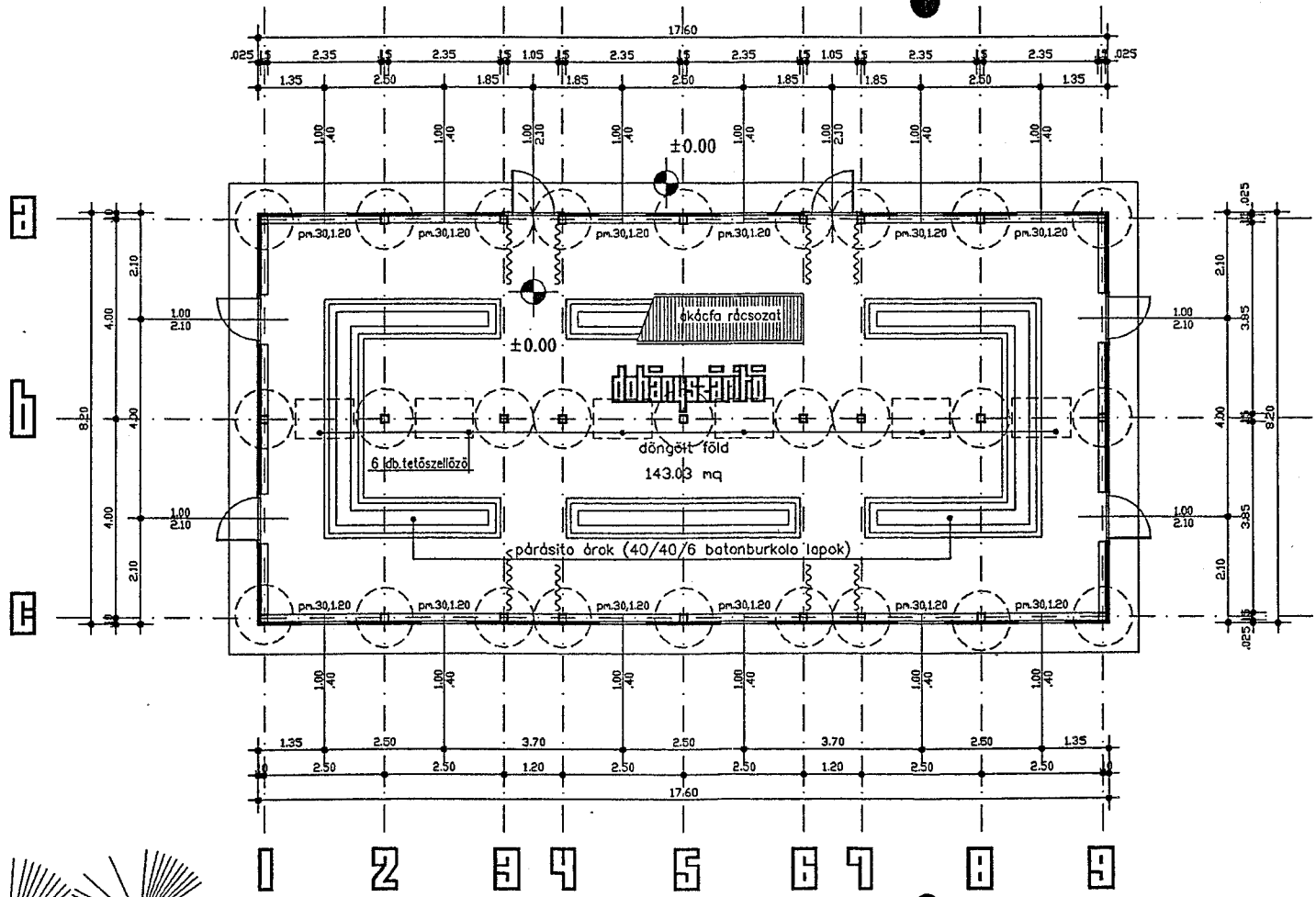
1.

2.

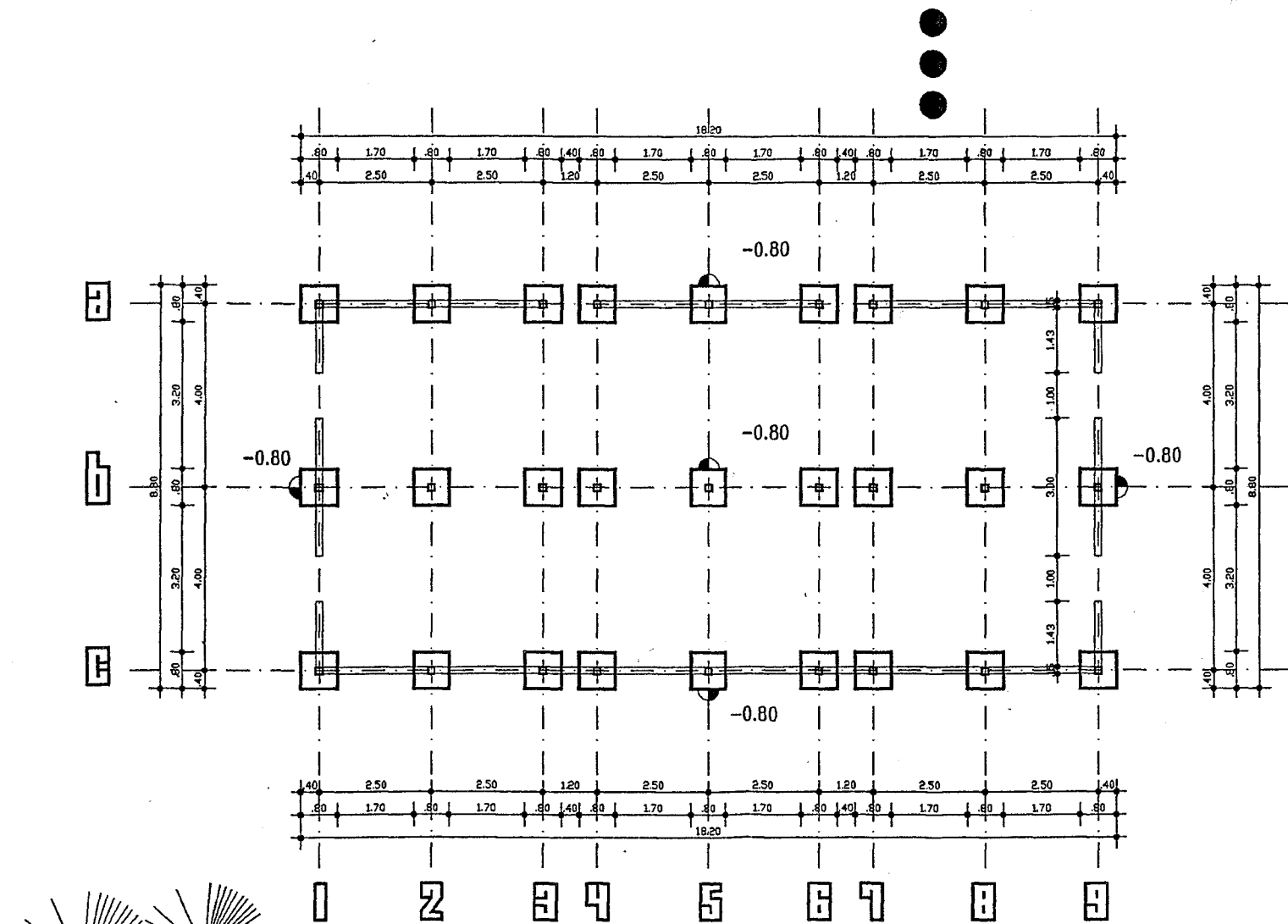
3.

4.

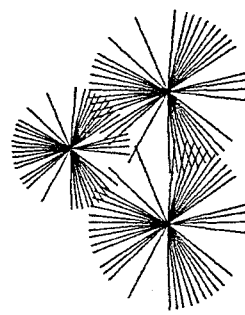
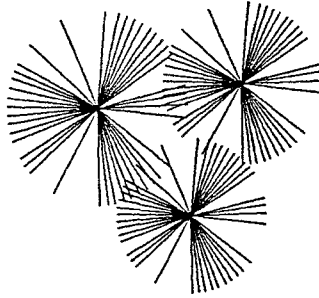
alaprész



m MEZŐGAZDASÁGI TERMELŐSZÖVETKEZETEK SZOLGÁLTATÓ KÖZÖS VÁLLALATA Műszaki Tervező Ágazat Nyiregyháza, Dezsa György u. 33. sz.			
Építési megnevezés: Ny. háza Dohányfermentáló Vállalat			
A rajz megnevezése: "KENTUCKY 1" dohánysszállító épület alaprész			
Rajzola: computer	Szerkesztő: Toth Csaba	Ábrák készítője: Bertaneczky L.	Építési vezető: Kovács I. Demeter Pál
Vállalkozó: Kámu	Projekt vezető: Bertaneczky L.	Áp. vezető: Kovács I.	Igazgató: Demeter Pál

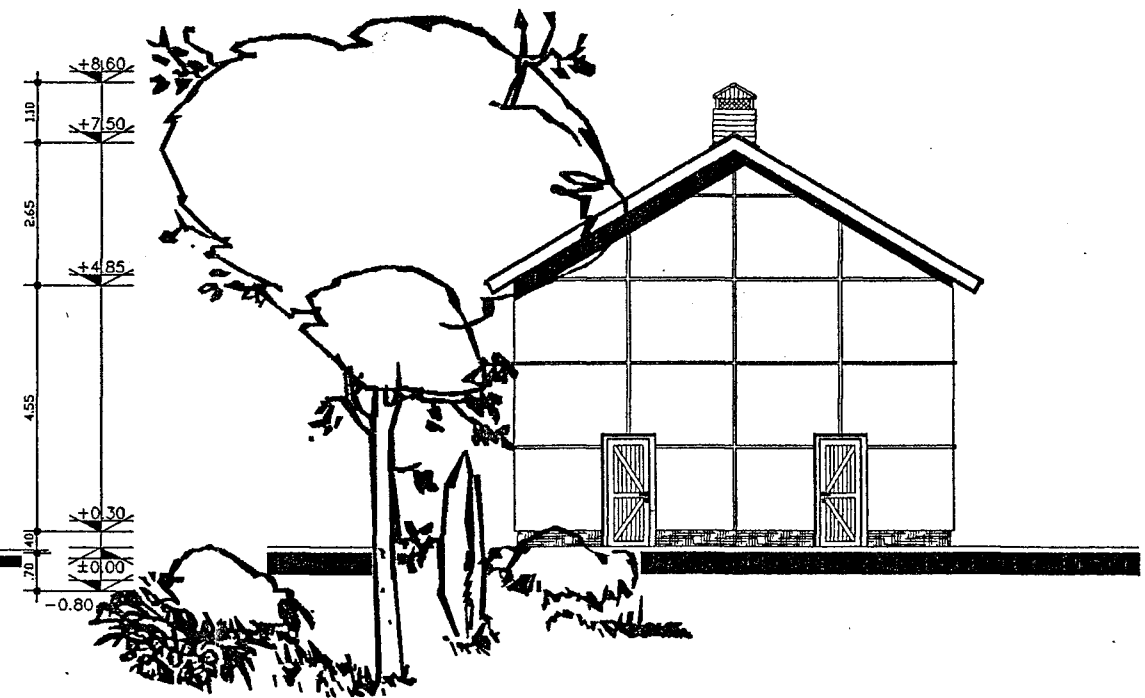
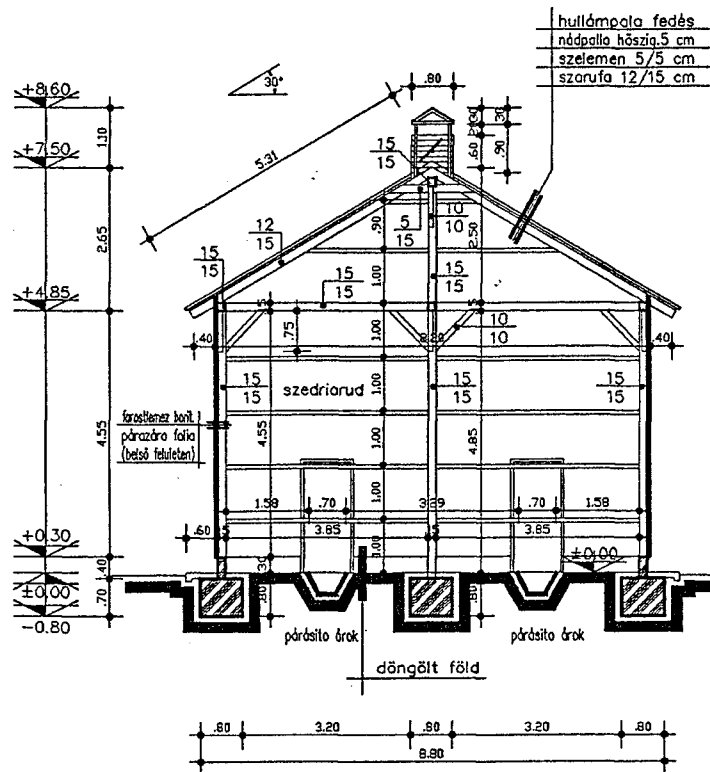


alapotási terv



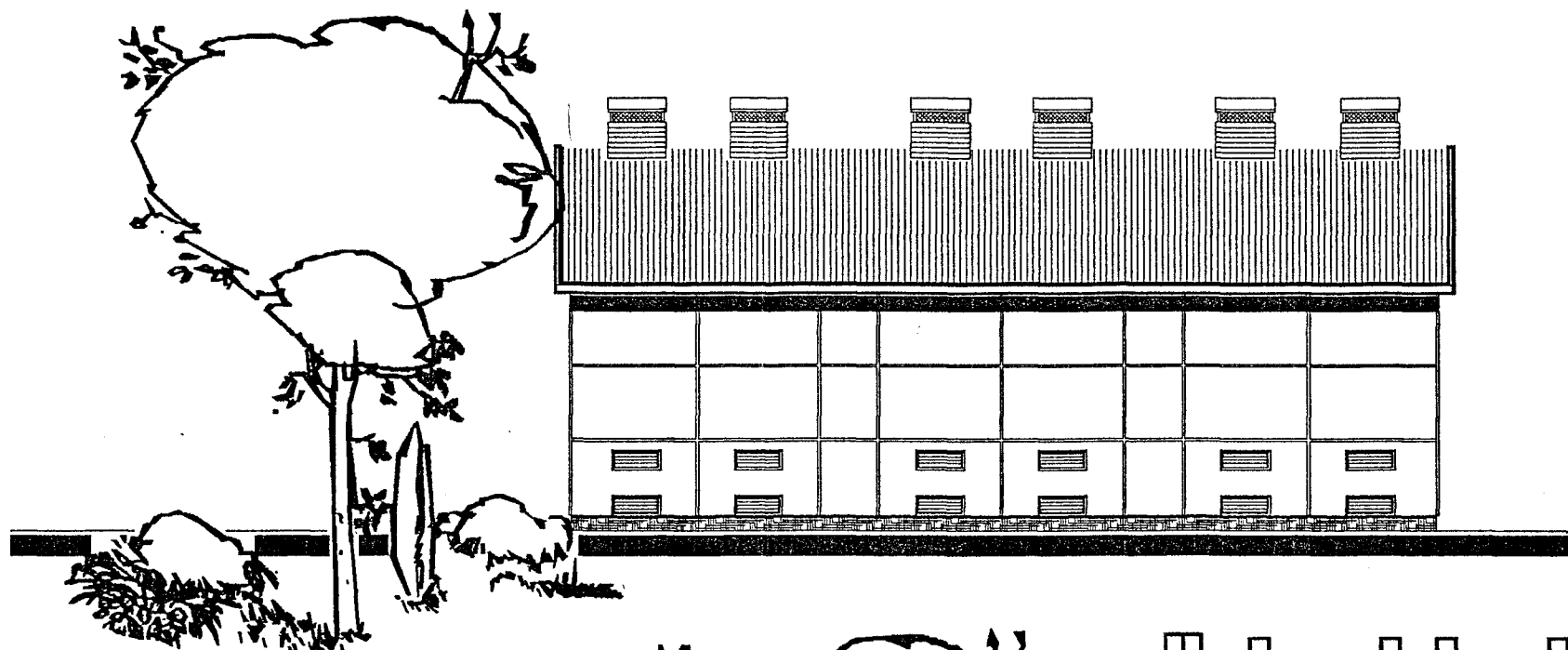
m				
MEZŐGAZDASÁGI TERMELŐSZÖVETKEZETEK SZOLGÁLTATÓ KÖZÖS VÁLLALATA Műszaki Tervező Ágazat Nyíregyháza, Dozsa György u. 33. sz.				
Építésk. megnevezés: Ny.háza Dohányfermentáló Vállalat				
A rajz megnevezése: "KENTUCKY 1" dohány szárító épület				
alapotási terv				
Rajzozó: computer	Szerkesztő: Kószu	Ép.terv: Toth Gábor	Áp.vezető: Kovács I.	Ép.ábrázoló: Demeter Pál
Változtatás: Kószu	Műt.terv: Berzsenyi L.	Áp.vezető: Kovács I.	Áp.vezető: Kovács I.	Áp.vezető: Demeter Pál

1,3 homlokzat



metszet

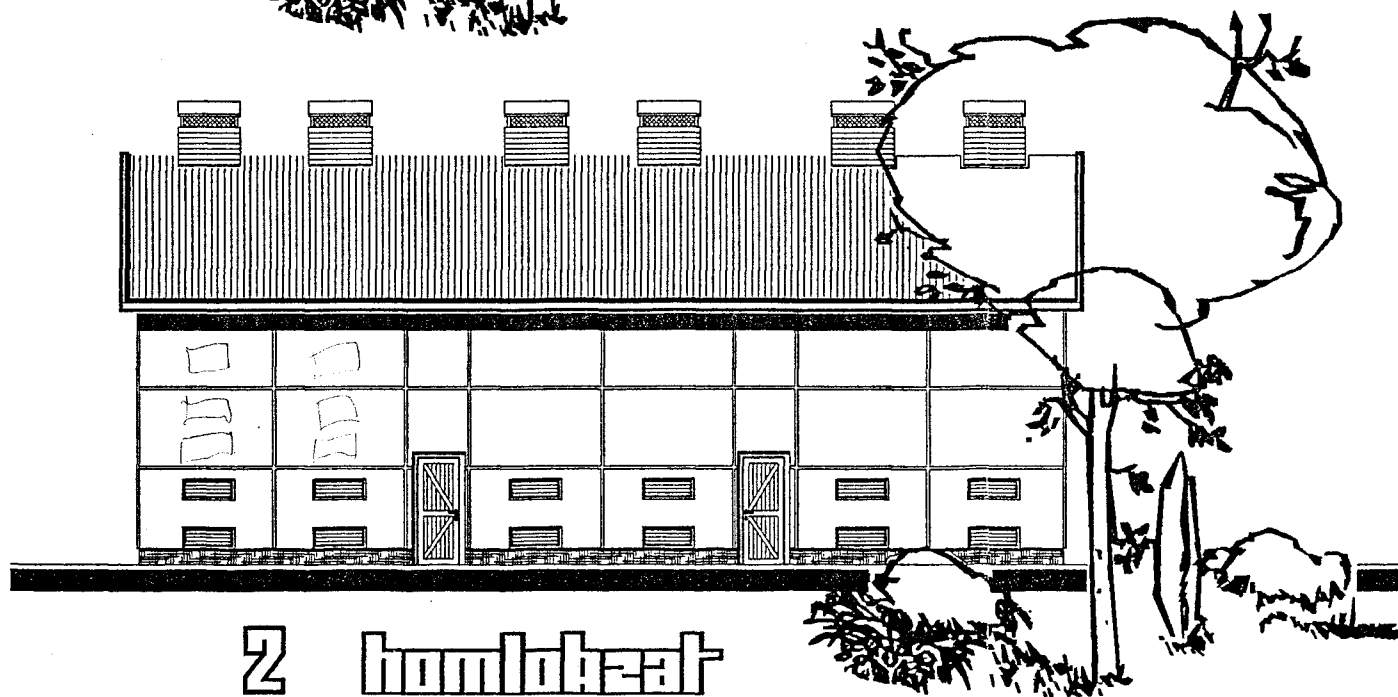
m		MEZŐGAZDASÁGI TERMELŐSZÖVETKEZETEK SZOLGÁLTATÓ KÖZÖS VÁLLALATA Muzsaki Tervező Ágazat Nyíregyháza, Dozsa György u. 33. sz.		Ny. sz. szám:
Építési megnevezés:		Ny. háza Dohányfermentáló Vállalat		Kész: 1992. jan.
A rajz megnevezése:		"KENTUCKY 1" dohány szárító épület metszet, homlokzat		Tervező: engedélyes
Rajzolat:		Ep. tervező:	Ep. gépész:	Rajzszám:
computer	Szerkesztő:	Toth Gábor		E-3
Vll. tervező:	Készítve:	Berezvici L.	Ag. vezető:	Igazgató:
			Kovács I.	Demeter Pál



4 homlokzat

Felületképzések:

- Hullópala szabvány fedés
- Farostlemez borítás takoroléccel (lángmentesítve)
- cement sim. beton lábazat.



2 homlokzat

m		MEZŐGAZDASÁGI TERMELŐSZÖVETKEZETEK SZOLGÁLTATÓ KÖZÖS VÁLLALATA		Nyilv.szám:	
		Műszaki Tervező Ágazat		Tart: 1992. jan.	
Egyszerű megnevezés:		Ny.háza Dohányfermentáló Vállalat		Tervező: engedélyes	
A rajz megnevezése:		"KENTUCKY 1" dohány szárító épület homlokzatok		Mértékhely: 1:100	
Rajzoló:	Szerkesztő:	Ép.tervező:	Ép.rajzozó:	Rajzozó:	
computer	Kósmu	Toth Gábor		E-4	
Vill.tervező:	Közmű:	Ág.vezető:	Igazgató:		
		Berkeviczy L.	Demeter Pál		

MŰSZAKI LEIRÁS

Készült: Burlély dohány szárítási eljárását biztosító dohánypajtához.

Dohánypajta mérete:

17,60x8,20 = 144,32 m²

A ± 0,00 pont a rendezett terepsík.

Főpárkány + 4,85 m.

Gerincmagasság: + 7,50 m.

Tüztávolság: 6,00 m.

/OÉSZ egyedi előírása alapján 3,00 m/.

Építész műszaki leírás:

A 15x15 cm fa vázszerkezetű oszlopok beton pilléralapba kerülnek. Betonpillér anyaga C8-32/FN /B.100/ beton.

Alapozási sík -0,8 m, mindenkori fagyhatár alá.

/Az oszlopok bebetonozott acél talprészekhez is csatlakozhatnak/.

Az oszlopokat 0,50 m magasságig bitumen mázzal kell ellátni.

Az építmény fa vázszerkezetű, nyeregtetős építmény, hullámpala fedéssel. A tetőfedés alá 5 cm nádpalló hőszigetelés készül.

Oldalfal szerkezet impregnál faforgácslap, vagy 1"-os deszka hézagmentesen takaró lécezéssel ellátva.

Belső burkolat döngölt föld. A párologtatáshoz szükséges beton burkozólapu árokrendszerrel. /Párologtatáshoz szükséges víz kézi feltöltéssel/. Az árkok lefedése akácfa rácszattal történik balesetvédelem miatt.

Az épület hosszirányában 2-2 db szellőző ajtó készül nyitható kivitelben. /Átszellőzést biztosítja/.

A gerincen 4 db gerinc szellőző készül, amely alsó síkjában billenthető zsalukkal van ellátva. /A zsalu zárásnál a légmozgás megszüntetését, szabályozva a légmozgás nagyságát szabályozza/.

A beépítésre került faanyagokat beépítés előtt gomba- és lángmentesíteni szükséges.

A középső közlekedő /fináncjáró/ két oldalán zsalusan leereszthető PVC fólia vagy ponyva biztosítja a pajtába a más időbeni tárolást. A felső és alsó betárolással ez tovább szabályozható.

Az építmény tűzrendészetileg igényli a villámhárító rendszer kiépítését. A villámhárító 2 db 3 m-es szivócsucsból és levezetőből, szalagföldelőből kell hogy álljon.

A nyílások ácsolt fa szerkezetűek, zárást biztosítók.

Az épület keresztirányában 1,60 m magasságig keresztirányú szellőzést biztosító bukó nyílások vannak, amelyek szabályozhatók.

Az építményben 7 sor dohány kerül elhelyezésre. /Soronként 1,00 m biztosítva/. Ezt a megfelelő belmagasság garantálja.

A fa elemek tartóssága növelhető külső felületi mázolással, olaj, orkán festékekkel.

A kivitelezés során az alábbi munkavédelmi előírásokat kell fokozottan betartani, az általános előírásokon túlmenően:

- Az oszlopok csak betonkötés után /28 nap/ terhelhetők.

- A szerkezetállításnál a szélrácsos mező elsődleges megépítése szükséges, amihez a többi csatlakozhat. Állítás közben a szerkezet nem terhelhető, a létrák a szerkezettől függetlenek kell hogy legyenek.
- Tetőfedés csak teljes szerkezetkész és szelemenkész állapotban, pala feladása külön állványzatról.
- Oldalfalak méretre szabottan a szerkezet teljes készütsége esetén kerülhetnek rögzítésre, szerkezettől független állványzatról.
- Impregnálás, tűzállóságvédelem a beépítés előtt szükséges.
- Munkahelyi anyagmozgatás csak tisztántartott, biztosított úton.
- Munkavégzés során a magasban végzett előírások szigoruan betartandók. /Alkoholt fogyasztani tilos, csak orvosi vizsgával rendelkező mehet magasba!/

Technológiai leírás: levelesen tört dohányra:

A szedésnél és előkészítés során a dohány vagy fűzésre vagy sodrásra kerül és így kerül a szárítóba.

A burlély dohányt sorfüllőzni nem szabad. Fűzés történhet kézzel vagy géppel. /Erre a célra kifejlesztett/.

A berakott dohánynál a szárítás két részből áll:

- Szinesítés alatt a zöld dohánylevél még sok vizet tartalmaz, és nagyon élénk biológiai folyamatok játszódnak le benne. A dohány viztartalma 80-85 %.
Szárítás után 15-20 % lehet. Elérendő szín a pirosas-mogyoróbarna. /Világos levél kisebb értékű/.
Kedvező hőmérséklet 20-32 C^o.
Relatív pára 80-85 %.

A keresztirányu és hosszirányu vagy kombinált szellőzés a huzatnövelő szivófejekkel biztosítja a szabályozható átszellőzést.

A színesítést úgy kell végezni optimális páratartalom mellett, hogy a dohány barnáspiros színű legyen. /Érett leveleknél nagyobb páratartalom kell/.

- Pirosasbarna szín után a "szárítási szakasz" következik.

Száradást a levegő mozgatásának fokozásával /átszellőztetés hosszirányban/ tudjuk meggyorsítani. Relatív páratartalom kezdetben 65-70 %, majd 60-65 % legyen. Az árokrendszerrel biztosítható. /Szeles időben a szél irányával ellenkező oldalú szellőzőket kell kinyitni. /Ködveszély!/

A betárolásnál a száradt levelek alá nem szabad friss zöld dohányt helyezni!

Technológiai leírás tövesen betakarított dohányra:

A szedriafákkal berendezett pajtákon az alábbi átalakítást kell elvégezni:

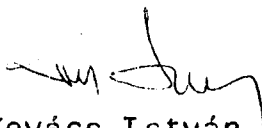
- A pajta hosszirányában a legfelső szedriákkal/eresz magasság/ 30 cm-es távolságban tartórudakat /15-20 \emptyset cm fagerenda/ fektetünk és rögzítjük. A tartórudakon 20 cm-es távolságban alaku vaskampókat helyezünk, melynek két szárán lévő karikába zsinórt fűzünk mindkét oldalon. A zsinórok a pajta padozatáig érnek. A kivágott töveket a zsinórokra akasztjuk oly módon, hogy a végtelenített zsinór huzószárának segítségével a töveket egymás után felvontatjuk a tartószerkezetre. Így egy-egy zsinórpáron 3 db tő, egy vaskampón 6 db tő függeszthető fel. /Előnye, hogy a berakás a padozaton állva végezhető/.

- A lécre font vagy a huzalos lécre aggatott tövek elhelyezését a hagyományos pajtában úgy lehet megoldani, hogy a 6 m hosszú fiók felező vonalában a szedriarudak felhasználásával, újabb oszlopok elhelyezésével és tartórudak felerősítésével kétfelé osztjuk a fiókot. A középvonál mentén 1 m széles közlekedő utat képezünk ki és a léceket /260 cm/ két szinten rakjuk a tartórudakra. A felső lécz két végére zsinórt függesztünk, amelyre az alatta elhelyezkedő léczet zsaluz rendszerben erősítjük fel. A tövekkel megrakott emelő léczet emelő villával helyezzük a tartórudra, míg az áttáta lévő léczsort földön állva kötözzük a lelógó zsinórokra. A léczet a tartórudon 20 cm távolságban helyezzük el. Az így átalakított pajta a lécre font levelek szárítására is alkalmas.

A töves dohányról 1 m³ hasznos légtérbe 30-33 tö rakható. A töves elhelyezés a hagyományos fűzötthöz viszonyítva /zsinórra fűzött/ 10-12 %-kal, a zsaluzó rendszerhez viszonyítva pedig 20-25 %-kal több szárítóteret igényel. A berakás, kiszedés könnyebb, gyorsabb és földről történik.

A levelek száradása kedvező időjárás esetén 25-30 nap, kedvezőtlen időjárás esetén 35-40 nap. Javasolt optimális berakási idő augusztus vége, szeptember eleje.

Mátészalka, 1991. december 15.


Kovács István
tervező